



Slovenská plavba a prístavy a.s.

VÝROČNÁ SPRÁVA

2018

Marec 2019

Všeobecná časť

Profil spoločnosti -3-

Základné údaje o spoločnosti -3-

Štatutárne orgány, Dozorná rada a výkonný manažment -4-

Príhovor generálneho riaditeľa -6-

Poslanie, vízia a ciele spoločnosti -7-

Významné riziká a neistoty -7-

Personálna politika -8-

Portfólio služieb -8-

Podnikateľská činnosť a stav majetku

Rozbor tržieb -10-

Rozbor nákladov -12-

Rozbor aktív a pasív -14-

Plnenie ukazovateľov -16-

Príloha

Správa audítora s úplnou účtovnou závierkou

VŠEOBECNÁ ČASŤ

Profil spoločnosti

Dnešná plavebná spoločnosť „Slovenská plavba a prístavy a.s.“ (SPaP a.s.) vznikla v roku 1922 pod názvom „Československá plavebná akciová spoločnosť dunajská“ a v priebehu svojej doterajšej 96-ročnej histórie poskytovala a poskytuje svojim zákazníkom služby v oblasti prepravy, prekladu a skladovania tovarov ako aj v oblasti opráv a rekonštrukcie plavidiel.

Slovenská plavba a prístavy a.s. v súčasnosti poskytuje kompletne portfólio prepravných a prístavných služieb pre domácich i zahraničných zákazníkov. Hlavnými aktivitami spoločnosti SPaP a.s. sú prepravy tovarov na Dunaji a Rýne medzi Severným a Čiernym morom ako aj na ostatnej sieti západoeurópskych vodných ciest, skladovanie a kompletne prístavné služby v prístavoch Bratislava a Komárno. Prostredníctvom 100% dcérskej spoločnosti Slovenská plavba a prístavy – Lodenica, s.r.o. realizuje aj opravy, stavbu a rekonštrukciu plavidiel.

Základné údaje o spoločnosti

Obchodné meno : **Slovenská plavba a prístavy a. s.**
Sídlo : **Horárska 12 , Bratislava, 815 24**
Dátum založenia : **19.12.1996**
Dátum zápisu do OR : **01.01.1997**
Základné imanie : **64 906 935 EUR**

Hlavný predmet činnosti

- vnútroštátna a zahraničná doprava tovarov po vnútrozemských vodných cestách,
- preklad a skladovanie tovarov, výkon doplnkových a podmieňujúcich činností pre preklad a skladovanie tovarov vo vnútrozemských a námorných prístavoch,
- nájom a prenájom plôch a skladov,
- prevádzkovanie údržby, opráv, rekonštrukcií a výroba plavidiel, zdvíhacích a iných zariadení,
- poskytovanie služieb v oblasti tuzemských a zahraničných kontajnerových prepráv, vrátane čistenia a opráv kontajnerov,
- prevádzkovanie parkovacích plôch,
- zásobovanie všetkých plavidiel pohonnými hmotami, náhradnými dielmi,
- prevádzkovanie verejných colných skladov, zasielateľstvo, poskytovanie záruk na zabezpečenie colného dlhu v colnom konaní,
- nákup a predaj motorovej nafty ako pohonnej látky pre plavidlá vo vodnej doprave.

Spoločnosť nemá organizačnú zložku v zahraničí.

Štatutárny orgán, Dozorná rada a výkonný manažment k 31.12.2018

Predstavenstvo

predseda predstavenstva:

Ing. Jaroslav Michalco

členovia predstavenstva:

Anna Rovenská

Ing. Richard Petőcz

Dozorná rada

predseda dozornej rady:

Ing. Fridrich Rácz

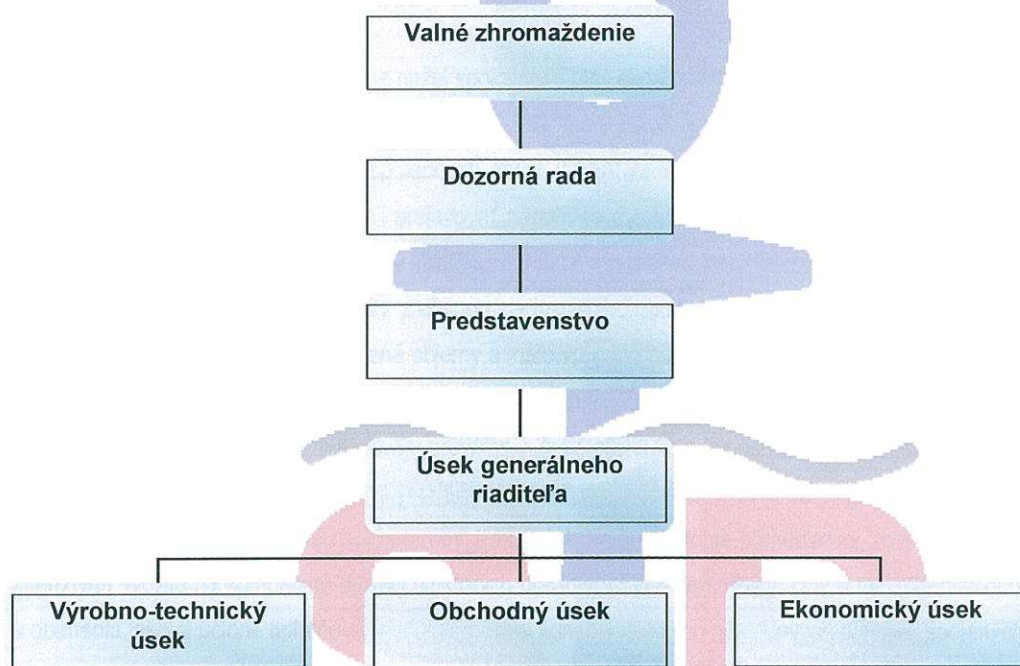
členovia dozornej rady:

Gabriel Repáň

Colin Frank Clacy Souter



Organizačná štruktúra spoločnosti k 31.12.2018



Výkonný manažment

generálny riaditeľ:	Ing. Jaroslav Michalco
výrobnotechnický riaditeľ:	Igor Rehtorík
obchodná riaditeľka:	Anna Rovenská
ekonomický riaditeľ:	Ing. Richard Petőcz

Príhovor generálneho riaditeľa

Opäť uplynul jeden rok v živote našej spoločnosti plný ekonomických aktivít a je preto mojou povinnosťou vyhodnotiť ich a načrtnúť výhľad do nasledujúceho roka.

Uplynulý rok 2018 v našej spoločnosti začal výborným nábehom všetkých podnikateľských aktivít k pozitívnym výsledkom. Avšak od apríla sa začali prejavovať negatívne externé vplyvy na podnikanie spoločnosti, ktoré mali zásadný vplyv na výsledky spoločnosti za celý rok 2018. Medzi hlavné faktory, ktoré ovplyvnili hospodárenie spoločnosti bolo zastavenie dodávok hlavnej komodity z dôvodu nedostatku techniky a železničného personálu na ukrajinskej strane, čo zásadne znížilo prepravené a preložené objemy a malo vplyv na nižšie výnosy ako spoločnosť predpokladala. K tomu sa od polovice roka pridružil faktor nízkeho vodostavu na Dunaji. Tento stav pretrvával celú druhú polovicu roka 2018. Nízky vodostav mal negatívny vplyv na efektivitu prevádzky, čoho výsledkom je hospodársky výsledok.

Napriek týmto negatívnym vplyvom spoločnosť pokračovala v zmenách v organizácii práce lodných posádok, zvýšenie ich flexibility a optimalizácii spotreby pohonných hmôt. Obdobie obmedzenej, resp. zastavenej plavby spoločnosť intenzívne využila na komplexné opravy niektorých plavidiel (tlačné remorkéry, člny a tankové plavidlá). Tieto všetky vplyvy a opatrenia, ako aj účinné uplatňovanie viacstupňovej kontroly všetkých nákladových položiek spojených s úsilím a odbornou zdatnosťou našich zamestnancov spôsobili, že stanovené úlohy pre rok 2018 sme síce nesplnili, ale zachovali sme aspoň tvorbu kladného hospodárskeho výsledku.

Na dopravnom trhu sme a ostávame pre našich zákazníkov spoľahlivým, serióznym a dlhodobým partnerom, čo je našou výbornou vizitkou a dôkazom našich snáh o harmonické fungovanie jednotlivých zložiek našej spoločnosti.

Chcel by som vysloviť chválu a uznanie pracovníkom našej spoločnosti, ktorí aj v náročných podmienkach a často aj pri nutnosti prijatia nepopulárnych opatrení spoľahlivo plnili a plnia im zverené náročné úlohy.

Som presvedčený, že aj v zložitej ekonomickej situácii sme v roku 2018 vďaka vynaloženému úsiliu prekonali všetky ťažkosti a problémy, čo predstavuje dobrý odrazový mostík pre dosiahnutie pozitívnych výsledkov do budúcnosti.

Ekonomická situácia na dopravnom trhu sa postupne stabilizuje a vykazuje vzostupný trend, ukazuje sa aj pre rok 2019 perspektíva dosiahnutia vytýčených cieľov, hoci tiež nie je vylúčené, že ekonomiku nášho podnikania môžu vždy ovplyvniť nepredvídané vonkajšie javy, ktoré však nedokážeme ovplyvniť.

Úprimne ďakujem touto cestou všetkým našim zamestnancom za preukázanú snahu, dobré pracovné výsledky ako aj za obetavú a poctivú prácu a verím, že v roku 2019 nadviažeme na úspešné predchádzajúce roky.

Ing. Jaroslav MICHALCO,

Generálny riaditeľ

Slovenská plavba a prístavy a.s.

Poslanie, vízia a ciele spoločnosti

Základným pilierom riadenia SPaP a.s. je jasne definovaná vízia spoločnosti - „**Dôveryhodnosť, spoľahlivosť, partnerstvo a tradícia sú základy, na ktorých chceme vybudovať jednu z najlepších firiem v dunajskom regióne, poskytujúcu vysokokvalitné a komplexné služby v oblasti logistiky prepráv, prekladu, skladovania a distribúcie tovaru.**“

Vrcholový manažment na základe znalosti vývoja trhu a vývojových trendov v príslušných segmentoch vytyčuje ciele a vytvára podmienky, ktoré napomáhajú k naplneniu poslania a vízie spoločnosti a trvalému zvyšovaniu hodnoty spoločnosti.

Základné ciele smerujúce k naplneniu vízie spoločnosti:

- uspokojovanie potrieb zákazníkov kvalitnými službami
- zvyšovanie podielu produktov s vyššou pridanou hodnotou
- vytvorenie logistického centra v juhovýchodnom regióne EÚ
- minimalizácia negatívnych vplyvov na životné prostredie zodpovedným prístupom, zavádzaním nových technológií a postupov.

Spoločnosť aj v roku 2018 úspešne pokračovala v udržiavaní a rozvoji systému manažérstva kvality. Spoločnosť má systém manažérstva kvality účelne vybudovaný, udržiavaný a je v súlade s modelom a požiadavkami medzinárodnej normy ISO 9001:2016, v rozsahu platnosti:

- preprava tovarov riečnymi plavidlami
- preklad a skladovanie tovarov v Prístave Bratislava a v Prístave Komárno
- obsluha kontajnerového terminálu
- colno-špedičné služby.

Významné riziká a neistoty

Spoločnosť SPaP a.s. vykonáva svoju činnosť v medzinárodnom prostredí, na ktoré pôsobia rôzne skutočnosti ovplyvňujúce či už chod spoločnosti, tržby, náklady, prípadné dosiahnutie plánovaných výsledkov.

Spoločnosť medzi významné riziká považuje najmä poveternostné a nautické podmienky na celom úseku Dunaja, ktoré ovplyvňujú prepravné výkony, čo môže mať vplyv na zníženie výnosov za vodnú prepravu. Obmedzenie vodnej prepravy vplýva taktiež na zníženie výnosov z prekladnej činnosti v prístavoch.

Ďalším rizikom pre spoločnosť je zvyšovanie cien základných výrobných vstupov najmä motorovej nafty, ktorej cena sa odvíja od cien ropy na medzinárodných trhoch.

Personálna politika spoločnosti

Strategickým cieľom spoločnosti v oblasti riadenia ľudských zdrojov je vytvárať prostredie podnecujúce vzdelávanie a rozvoj pracovníkov. Dôraz je kladený hlavne na podporu a presadzovanie podnikového, tímového a individuálneho vzdelávania.

K zabezpečeniu tohto cieľa spoločnosť venuje náležitú pozornosť, na základe čoho vyčlenila aj finančné prostriedky pre účely vzdelávania. Spoločnosť mala k 31.12.2018 systemizovaný počet pracovných miest 234 a stav k poslednému dňu kalendárneho roka 2018 bol 215 zamestnancov.

Vývoj základných mzdových ukazovateľov za obdobie rokov 2016-2018

Ukazovateľ	rok 2016	rok 2017	rok 2018
Priemerný fyzický stav zamestnancov	226	242	224
Priemerný prepočítaný stav zamestnancov	225	240	223
Stav zamestnancov k 31.12.	236	236	215
Priemerná základná mzda	709	720	898
Priemerná mzda z MOON	1371	1430	1393

Portfólio služieb

Základnými činnosťami SPaP a.s. sú:

- preprava tovarov riečnymi nákladnými plavidlami
- preklad a skladovanie tovarov v prístavoch Bratislava a Komárno
- obsluha kontajnerového terminálu

Preprava

Flotila plavidiel rôznych typov i nosnosti (remorkéry, kryté a otvorené člny, tankové člny, dunajské nákladné lode, Ro.Ro plavidlá) umožňuje prepravy všetkých druhov tovarov, vrátane nadrozmerných a ťažkých tovarov.

Preklad a skladovanie

Prístav Bratislava zaberá územie s rozlohou 144 ha, z čoho vodné plochy predstavujú 44 ha. Prístav Bratislava je zameraný na preklad sypkých, tekutých ako aj nadrozmerných a ťažkých tovarov.

Prístav Bratislava má výhodné napojenie na železničnú a cestnú sieť a nachádza sa v mimoriadne výhodnej geografickej lokalite. Blízkosť Viedne a Budapešti, výhodné cestné a železničné napojenie na slovenské a české priemyselné a ekonomické zázemie stavia bratislavský prístav do pozície významného stredoeurópskeho prístavu.

Prístav Bratislava ročne prekladá v závislosti na tovarovej situácii a vodných stavoch na Dunaji cca 2 mil. ton tovarov najrôznejších druhov.

K prístavnému vybaveniu patrí 19 ks portálových a mostových žeriavov s nosnosťami od 2,3 do 35 ton, ako aj dva špeciálne žeriavy určené na preklad nadrozmerných a ťažkých tovarov s nosnosťou do 560 ton. Prístav disponuje aj vlastnou Ro-Ro rampou.

Prístav Komárno je typickým prístavom na preklad suchých a sypkých tovarov, vrátane poľnohospodárskych produktov, vybavený dostatočným počtom žeriavovej techniky, výhodne napojený na železničnú a cestnú sieť.

Prístav Bratislava a prístav Komárno disponuje dostatočnými krytými a voľnými skladovacími kapacitami.

Kontajnerový terminál

Súčasťou prístavu Bratislava je kontajnerový terminál, ktorý má k dispozícii plochu 25 000 m² a zabezpečuje:

- preklad kontajnerov radu ISO 1C – A
- skladovanie/prenájom voľných skladovacích plôch
- sústreďovanie kontajnerov
- kontrolu, údržbu, opravy a suché čistenie kontajnerov
- agenčné služby a služby colnej deklarácie.

Kontajnerový terminál prístavu Bratislava má priame spojenie ucelenými kontajnerovými vlakmi Mělník – Bratislava Braunschweig – Bratislava a Koper – Bratislava

PODNIKATEĽSKÁ ČINNOSŤ A STAV MAJETKU

Rozbor tržieb

Spoločnosť dosiahla v roku 2018 tržby z predaja tovaru vo výške 3 100 298 EUR a tržby z predaja služieb vo výške 24 193 257 EUR.

položka	tuzemsko		EU		tretie štáty		spolu		rozdiel 2018-2017
	2017	2018	2017	2018	2017	2018	2017	2018	
riečna									
preprava	9 472 870	6 654 886	6 918 772	5 982 959	17 225	722 087	16 408 867	13 359 932	-3 048 935
preklad	5 119 421	3 908 986	850 851	673 478	0	142 393	5 970 272	4 724 857	-1 245 415
ostatné	6 196 919	7 039 275	2 527 651	2 169 491	10 221	0	8 734 791	9 208 766	473 975
Celkom	20 789 210	17 603 147	10 297 274	8 825 928	27 446	864 480	31 113 930	27 293 555	-3 820 375

Preklad

Prístavy Bratislava a Komárno realizovali prekladné manipulácie s tovarom a poskytované súvisiace doplnkové služby vlastnými technologickými zariadeniami. K dispozícii je najmä drapáková technológia prekládky, prípadne špecializované zariadenia na preklad poľnohospodárskych produktov, kusových, nadrozmerných zásielok a tekutých tovarov.

Pôsobenie činnosti prístavov SPaP a.s. je daná ich lokalizáciou a štruktúrou tovarových tokov. Väčšina objemov v prístavoch SPaP a.s. je prekladaných v exportnom režime priamym exportom zo SR a exportom tovaru v tranzitnom režime (tovary z Ukrajiny, Poľska, ČR atď.).

Prístav Bratislava zmanipuloval v roku 2018 1 350 tis. ton sypkých a kusových tovarov. V porovnaní s rokom 2017 bol zaznamenaný pokles objemov o cca 17 %. Hlavnými tovarovými komoditami sú najmä železná ruda, ferromateriály, stroje a zariadenia.

Prístav Komárno zmanipuloval v roku 2018 28 tis. ton. V porovnaní s rokom 2017 bol zaznamenaný pokles objemov o cca 69%. Hlavnými tovarovými komoditami sú poľnohospodársky koks a hnojivá.

Štruktúra objemov prekladu v prístavoch Bratislava a Komárno pre rok 2016, 2017 a 2018

Položka	2016	2017	2018
	tis. ton	tis. ton	tis. ton
Pevné tovary BA	1 437	1 618	1 350
Pevné tovary KN	150	86	28
Celkom	1 587	1 704	1 378

Doplnkové služby prístavov

Tržby súvisiace s činnosťou oboch prístavov zahŕňajú tržby za vnútroprístavné služby, doplnkové manipulácie, poplatky za použitie železničnej prístavnej vlečky, služby colnej deklarácie, skladovanie tovaru na otvorených skládkach a pod., ktoré v roku 2018 boli vo výške 1 169 tis. EUR.

Preprava

Flotila SPaP a.s. (remorkéry, kryté a otvorené člny, tankové plavidlá, dunajské nákladné lode a Ro-Ro) realizuje prepravy všetkých druhov tovarov vrátane nadrozmerných a ťažkých kusov od prístavov v Severnom mori po prístavy v delte Dunaja pri Čiernom mori. Medzi hlavné tovarové komodity patria hromadné substráty (železná ruda, hnojivá, poľnohospodárske produkty, uhlie), kusové tovary (výrobky hutného priemyslu, špecifické – nadrozmerné zásielky, obrábacie stroje, kontajnery apod.). Preprava vlastnou flotilou je vhodne doplnená špedičnou činnosťou pod hlavičkou SPaP a.s. – realizácia prepráv prostredníctvom cudzej flotily.

Štruktúra objemov za prepravu flotilou SPaP a cudzou flotilou pre rok 2016, 2017 a 2018

Položka	2016	2017	2018
	tis. ton	tis. ton	tis. ton
Export	1 324	1 461	1 055
Import	2	17	31
Treťozemné	121	119	91
Cudzia flotila, ostatná preprava	204	92	107
Celkom	1 651	1 689	1 284

Terminál kontajnerovej dopravy

Terminál kontajnerovej dopravy v prístave Bratislava - Pálenisko má k dispozícii plochu v rozsahu cca 25 tis.m². Realizujú sa tu obsluhy pravidelných kyvadlových vlakov kombinovanej dopravy na trasách Mělník – Bratislava, Braunschweig – Bratislava a Koper - Bratislava.. Tržby z činnosti terminálu kontajnerovej dopravy v roku 2018 dosiahli úroveň 1 639 tis. EUR.

Prenájom

Súčasťou obchodných aktivít akciovej spoločnosti je aj prenájom nebytových priestorov, skladov, plôch kancelárií a hnuťelného majetku, ktorý dosiahol výšku 3 122 tis. EUR.

Ostatné tržby spoločnosti

V ostatných tržbách spoločnosti za predaj vlastných výrobkov a služieb sú zahrnuté tržby za poskytovanie služieb obchodného, prevádzkového a technického charakteru, tržby za ubytovanie, tržby za poskytnuté služby v oblasti BOZP a informačných technológií a pod. Tieto tržby dosiahli výšku 3 279 tis. EUR.

Výsledok hospodárenia

SPaP a.s. dosiahla za rok 2018 zisk vo výške 123 415 EUR. Návrh Predstavenstva na rozdelenie je nasledovný:

- Prídel do rezervného fondu podľa Obchodného zákonníka 12 342 EUR
- Prídel do nerozdelených ziskov minulých rokov 111 073 EUR

položka	k 31.12.2016	k 31.12.2017	k 31.12.2018	rozdiel 2018-2017
VH* za účtovné obdobie	2 418 407	2 105 026	123 415	-1 981 611
z toho				
VH z hospodárskej činnosti	1 939 685	2 076 570	-482 682	-2 559 252
VH z finančnej činnosti	853 787	583 472	613 295	29 823
odložená daň	-235 708	-613	4 809	5 422
splatná daň	610 773	555 629	2 389	-553 240

*VH – výsledok hospodárenia

Rozbor nákladov

Celkové náklady spoločnosti za rok 2018 dosiahli hodnotu 28 966 336 EUR.

položka	k 31.12.2016	k 31.12.2017	k 31.12.2018	rozdiel 2018-2017
Náklady celkom	31 951 870	31 813 124	28 966 336	-2 846 788
náklady na predaný tovar	1 720 496	2 540 679	2 867 728	327 049
materiál	3 999 752	4 957 775	4 707 439	-250 336
energie	861 477	904 991	890 535	-14 456
opravy a údržba	1 457 643	1 704 081	1 835 378	131 297
cestovné	84 685	87 625	67 433	-20 192
reprezentačné	14 653	16 435	14 249	-2 186
ostatné služby	12 603 679	10 106 892	9 065 788	-1 041 104
osobné náklady	5 188 866	5 816 931	5 149 502	-667 429
dane a poplatky	617 093	631 835	610 410	-21 425
zostatková cena predaného				
HaHIM a materiálu	701 795	1 073 909	12 433	-1 061 476
dary	18	21		-21
pokuty a penále	98	3 128	965	-2 163
manká a škody	12 944	6 233	263	-5 970
ostatné prevádzkové náklady	1 293 573	831 404	1 246 093	414 689
odpisy	2 992 801	2 521 606	2 443 889	-77 717
finančné náklady	27 232	54 563	47 033	-7 530
daň z príjmov odložená/splatná	375 065	555 016	7 198	-547 818

Manažment spoločnosti aj v r. 2018 dôsledne sledoval a kontroloval náklady a uprednostňoval dodávateľov materiálu a služieb, ktorí poskytli spoločnosti všeobecne najvýhodnejšie podmienky.

Celkové náklady spoločnosti za rok 2018 dosiahli hodnotu 28 966 336 EUR, čo je v porovnaní s r. 2017 pokles o 2 846 788 EUR. Tento pokles je spôsobený najmä nižšími nákladmi na ostatné služby, osobné náklady, nižšou zostatkovou cenou predaného majetku a nižšou daňovou povinnosťou.

Nárast nákladov na predaný tovar súvisí s vyšším objemom predaného tovaru a teda aj vyššími tržbami z tejto činnosti.

Pokles ostatných služieb je spôsobený najmä poklesom nákladov na obstaranie prepravy, čo sa prejavilo poklesom príslušných tržieb, a poklesom nákladov na komerčné nalodenie v dôsledku obmedzenej plavby v dôsledku nepriaznivých nautických podmienok v II. polroku 2018.

Pokles osobných nákladov je v najväčšej miere spôsobený znížením počtu zamestnancov v priebehu r. 2018.

Pokles zostatkovej ceny predaného majetku a materiálu sa prejavil aj poklesom príslušných tržieb.

Ostatné prevádzkové náklady v r. 2017 ovplyvnili náklady na DPH zo zahraničia a tvorba opravných položiek k pohľadávkam.

Pokles dane z príjmov je ovplyvnený poklesom hospodárskeho výsledku za bežné obdobie.

Infraštruktúra a investície

V priebehu roku 2018 spoločnosť pokračovala v obnove investičnej činnosti do lodnej flotily a rekonštrukcií prekladných zariadení. Okrem toho sa spoločnosť sústredila najmä na investície nevyhnutné pre zabezpečenie chodu prevádzky a investície vyvolané realizáciou aktuálnych obchodných aktivít. Na základe toho boli realizované investície nasledovne:

Lodná flotila – v roku 2018 bola ukončená rekonštrukcia remorkéru Muflon 4 a začatá rekonštrukcia remorkéra Muflon 3. Okrem toho boli zrealizované rekonštrukcie dvoch tankových člnov.

Prístavy Bratislava/Komárno – zakúpený kontajnerový prekladač typu Kalmar, nákup drapákov a traverzy pre žeriavy, modernizácie žeriavov pre hutnícke výrobky, nákup systému uskladňovania oceľových zvitkov, rekonštrukcia strechy skladu hutníckych výrobkov a iné.

Ďalšie investičné prostriedky boli priebežne vynaložené na obnovu spevnených plôch, rekonštrukciu budov, na obnovu vozového parku a inováciu informačných technológií (softvérové a hardvérové vybavenie, sieťové prepojenie jednotlivých častí Prístavu Bratislava)..

Spoločnosť nemá výdavky na výskum a vývoj.

Rozbor aktív a pasív

SÚVAHA

AKTÍVA

Vývoj aktív spoločnosti za obdobie rokov 2016-2018

položka	k 31.12.2016	k 31.12.2017	k 31.12.2018	rozdiel 2018-2017
Aktíva	80 169 113	75 934 738	73 147 048	-2 787 690
z toho				
neobežný majetok	64 683 372	56 218 308	54 465 578	-1 752 730
obežný majetok	15 223 600	19 582 049	18 512 340	-1 069 709
časové rozlíšenie	262 141	134 381	169 130	34 749

Vývoj stálych aktív spoločnosti za obdobie rokov 2016-2018

položka	k 31.12.2016	k 31.12.2017	k 31.12.2018	rozdiel 2018-2017
Neobežný majetok	64 683 372	56 218 308	54 465 578	-1 752 730
z toho				
dlhodobý nehmotný majetok	24 929	36 468	69 043	32 575
dlhodobý hmotný majetok	49 134 590	47 028 350	47 337 502	309 152
dlhodobý finančný majetok	15 523 853	9 153 490	7 059 033	-2 094 457

Nárast dlhodobého hmotného majetku je najmä vplyvom technického zhodnotenia plavidiel a kúpou kontajnerového manipulátora Kalmar. Pokles dlhodobého finančného majetku je znížením poskytnutých pôžičiek a preceňovaním podielových cenných papierov metódou vlastného imania..

Vývoj obežných aktív za obdobie rokov 2016-2018

položka	k 31.12.2016	k 31.12.2017	k 31.12.2018	rozdiel 2018-2017
Obežný majetok	15 223 600	19 582 049	18 512 340	-1 069 709
z toho				
zásoby	2 027 370	1 978 757	2 105 718	126 961
pohľadávky z obchodného styku	3 409 473	3 044 922	3 443 583	398 661
daňové pohľadávky	81 072	245 211	831 868	586 657
iné pohľadávky	255 458	371 642	189 777	-181 865
dlhodobé pohľadávky	20 700	8 029 436	10 529 436	2 500 000
finančné účty	9 429 527	5 912 081	1 411 958	-4 500 123

Nárast dlhodobých pohľadávok je spôsobený najmä poskytnutím pôžičky. Rozdiel v zostatku finančných účtov k 31.12. je spôsobený hlavne vyplatením dividend akcionárom.

PASÍVA

Vývoj pasív za obdobie rokov 2016-2018

položka	k 31.12.2016	k 31.12.2017	k 31.12.2018	rozdiel 2018-2017
Pasíva	80 169 113	75 934 738	73 147 048	-2 787 690
z toho				
vlastné imanie	71 186 355	66 725 557	64 710 348	-2 015 209
záväzky	8 291 204	8 623 065	7 994 761	-628 304
časové rozlíšenie	691 554	586 116	441 939	-144 177

Vývoj vlastného imania za obdobie rokov 2016-2018

položka	k 31.12.2016	k 31.12.2017	k 31.12.2018	rozdiel 2018-2017
Vlastné imanie	71 186 355	66 725 557	64 710 348	-2 015 209
z toho				
základné imanie	64 906 935	64 906 935	64 906 935	0
rezervný fond	2 814 945	3 056 786	3 267 288	210 502
oceňovacie rozdiely z precenenia	-3 530 239	-3 343 190	-3 587 290	-244 100
výsledok hospodárenia min. rokov	4 576 307	0	0	0
výsledok hospod. za účtovné obdobie	2 418 407	2 105 026	123 415	-1 981 611

Z titulu rozdelenia výsledku hospodárenia (zisku) za rok 2017 vo výške 2 105 026 EUR na základe rozhodnutia Valného zhromaždenia došlo k zvýšeniu zákonného rezervného fondu o 210 502 EUR a zvýšeniu nerozdeleného zisku minulých období o 1 894 524 EUR. Na základe rozhodnutia Valného zhromaždenia boli vyplatené dividendy akcionárom vo výške 1 894 523 EUR. Zmena vo výške kapitálových fondov vyplýva z precenenia podielových cenných papierov metódou vlastného imania upraveného o odloženú daň.

Vývoj cudzích zdrojov za obdobie rokov 2016-2018

položka	k 31.12.2016	k 31.12.2017	k 31.12.2018	rozdiel 2018-2017
Záväzky	8 291 204	8 623 065	7 994 761	-628 304
z toho				
rezervy	366 292	511 492	353 629	-157 863
záväzky z obchodného styku	1 319 271	1 599 327	1 262 303	-337 024
ostatné záväzky	769 143	622 831	519 874	-102 957
dlhodobé záväzky	5 836 498	5 889 415	5 858 955	-30 460

Pokles záväzkov z obchodného styku je spôsobený najmä poklesom nákupov na konci roku 2018.

Ostatné záväzky poklesli najmä poklesom daňových záväzkov a záväzkov zo sociálneho poistenia.

Pokles dlhodobých záväzkov je spôsobený vplyvom odloženej dane.

Plnenie ukazovateľov

Porovnanie vývoja základných ukazovateľov sledovaných v spoločnosti za obdobie rokov 2016-2018

Ukazovateľ	rok 2016	rok 2017	rok 2018
produktivita práce (v EUR)	24 840	21 095	14 398
výkonová spotreba (v %)	63%	63%	69%
EBITDA margin	4 932 485	4 598 175	2 361 212
EBITDA margin (v %)	16%	16%	10%

Produktivita práce – ukazovateľ dosiahol hodnotu 14 398 EUR, čo je pokles oproti r. 2017 o 6 697 EUR.

Výkonová spotreba – ukazovateľ dosiahol hodnotu 69%, čo je nárast oproti r. 2017 o 6 %.

EBITDA margin (prevádzkový hospodársky výsledok bez odpisov) – dosiahol hodnotu 10%, čo je pokles oproti skutočnosti r. 2017 o 6 %, v absolútnej hodnote je EBITDA margin nižšia o 2 236 963 EUR.

